

# 臺北市私立華岡藝術學校

## 112年度國家防災日複合式災害避難掩護演練實施計畫

112/09/18修訂

### 壹、依據：

- 一、行政院依行政院112年6月27日院臺忠字第1125012968號函頒「112年國家防災日推動綱要計畫」。
- 二、教育部112年6月15日「112年度國家防災日各級學校及幼兒園地震避難掩護演練實施計畫（草案）」研商會議決議事項。
- 三、教育部112年7月12日臺教資（六）字第1122702706號函頒「112年度國家防災日各級學校及幼兒園地震避難掩護演練實施計畫」。

### 貳、目的：

配合行政院「國家防災日」活動，實施複合式避難疏散演練，強化師生災害應變處理能力，有效減低災損，以維護校園及師生安全。

### 參、實施時間：

- 第一次演練：112年9月08日下午15：30-15：40(師生就地掩蔽掩護，不疏散)。
- 第二次演練：112年9月14日上午09：21開始(本次為無預警發布)。
- 正式演練：112年9月21日上午09：21開始。

### 肆、實施方式

- 一、防疫措施：為避免群聚感染，身體不適的同學於演練全程須配戴口罩。
- 二、依國家防災日相關規定，9時21分發布地震警報聲響，各班級同學立即執行趴、掩、穩避難姿勢，後續依總務處廣播，全體師生開始疏散到戶外集合點(或回到原本上課教室繼續上課)。

### 四、演練前準備階段

- 1.將正式演練納入學校行事曆，並於教育局二代表單系統，填報預演日期、時間、主持人及參加人數。預計辦理兩次預演及一次正式演練，其中一次為無預警方式發布。
- 2.完成各班級地震災害來臨時正確應對之影片，請導師利用時間播放宣導，另於校門LED字幕機播放地震避難宣導影片。

- 3.編制演練實施計畫、編寫演練腳本、完成災害應變小組編制、疏散集合位置圖。
- 4.完成強震即時警報收訊狀況檢測及警報系統介接廣播器發佈測試。
- 5.規劃全校適當之疏散場地。
- 6.請全校教職員工備妥安全帽，應變小組成員依職權備妥對講機、醫藥箱、教職員及學生通訊名單等。
- 7.勘查各班疏散集合位置，請導師協助帶領學生至正確位置。

## 伍、演練階段

### ● 第一次演練

時間：112年09月08日下午15時30分

1. 15時30分：總務處發布地震警報聲響，時長1分鐘，全體師生立即依趴、掩、穩姿勢，就地掩蔽。
2. 15時32分：總務處廣播「地震稍歇，請全校同學恢復正常姿勢，留在原地，保持警戒與安靜」。
3. 15時33分：總務處廣播
  - (1)廣播內容為全校恢復正常上課，請全校師生恢復上課學。
  - (2)若廣播為全校師生開始疏散，請老師帶領班級，依規定路線疏散至校外集合點，疏散時保持動作迅速，禁止交談。班級與班級間銜接不要中斷。

### ● 第二次演練(無預警)

時間：112年9月14日上午9時21分起

1. 09時21分：地震警報聲響，全體師生立即依趴、掩、穩姿勢，就地掩蔽。
2. 09時22分：總務處廣播，地震稍歇，請全校師生恢復正常姿勢，留在原地，保持警戒與安靜。請老師安撫同學情緒。
3. 09時22分(緊急應變小組成立)，總務處廣播：避難引導人員攜帶對講機、穿著背心戴安全帽抵達任務位置，並向指揮官回報，請搶救組人員巡視曉峯樓、本立樓與階梯有無災損，並回報指揮官。
4. 09時24分：搶救組回報，校園出現嚴重災損。
5. 09時24分：指揮官下命「全校師生開始疏散」
  - (1)廣播內容為全校恢復正常上課，請全校師生恢復上課學。

(2)總務處廣播：「全校師生現在開始疏散，請老師在班級前方帶領同學，班長及副班長協助指引任課老師」。

#### 6. 疏散行進間注意事項

- (1)同學下樓梯時，同學採取兩人並排行走，加快人流速度，讓後面的班級能盡快疏散。
- (2)導師務必宣導同學在疏散時，原則上以書包為保護頭頸部物品，嚴禁書包、課本以外過長、過寬物品(例如板子、道具等物品)，以免行進間碰觸到同學造成傷害。
- (3)使用書包時，兩側收納不可放任何物品，書包拉鍊一定要拉好，避免行進間掉落物品。

#### 7. 到達集合點後注意事項

到達集合位置後，全班立即蹲下或坐下，禁止同學占用道路(含未停放車輛的空間)，注意人行道寬度調整適當容留人數(每一班使用歐洲學校圍牆欄杆4格空間)，班級之間不要留空間。

### ● 正式演練

時間：112年9月21日上午9時21分起

8. 09時21分：地震警報聲響，全體師生立即依趴、掩、穩姿勢，就地掩蔽。
9. 09時22分：總務處廣播，地震稍歇，請全校師生恢復正常姿勢，留在原地，保持警戒與安靜。請老師安撫同學情緒。
10. 09時22分(緊急應變小組成立)，總務處廣播：避難引導人員攜帶對講機、穿著背心戴安全帽抵達任務位置，並向指揮官回報，請搶救組人員巡視曉峯樓、本立樓與階梯有無災損，並回報指揮官。
11. 09時24分：搶救組回報，校園出現嚴重災損。
12. 09時24分：指揮官下命「全校師生開始疏散」。
  - (1)廣播內容為全校恢復正常上課，請全校師生恢復上課學。
  - (2)總務處廣播：「全校師生現在開始疏散，請老師在班級前方帶領同學，班長及副班長協助指引任課老師」。

#### 13. 疏散行進間注意事項

- (1)同學下樓梯時，同學採取兩人並排行走，加快人流速度，讓後面的班級能盡快疏散。

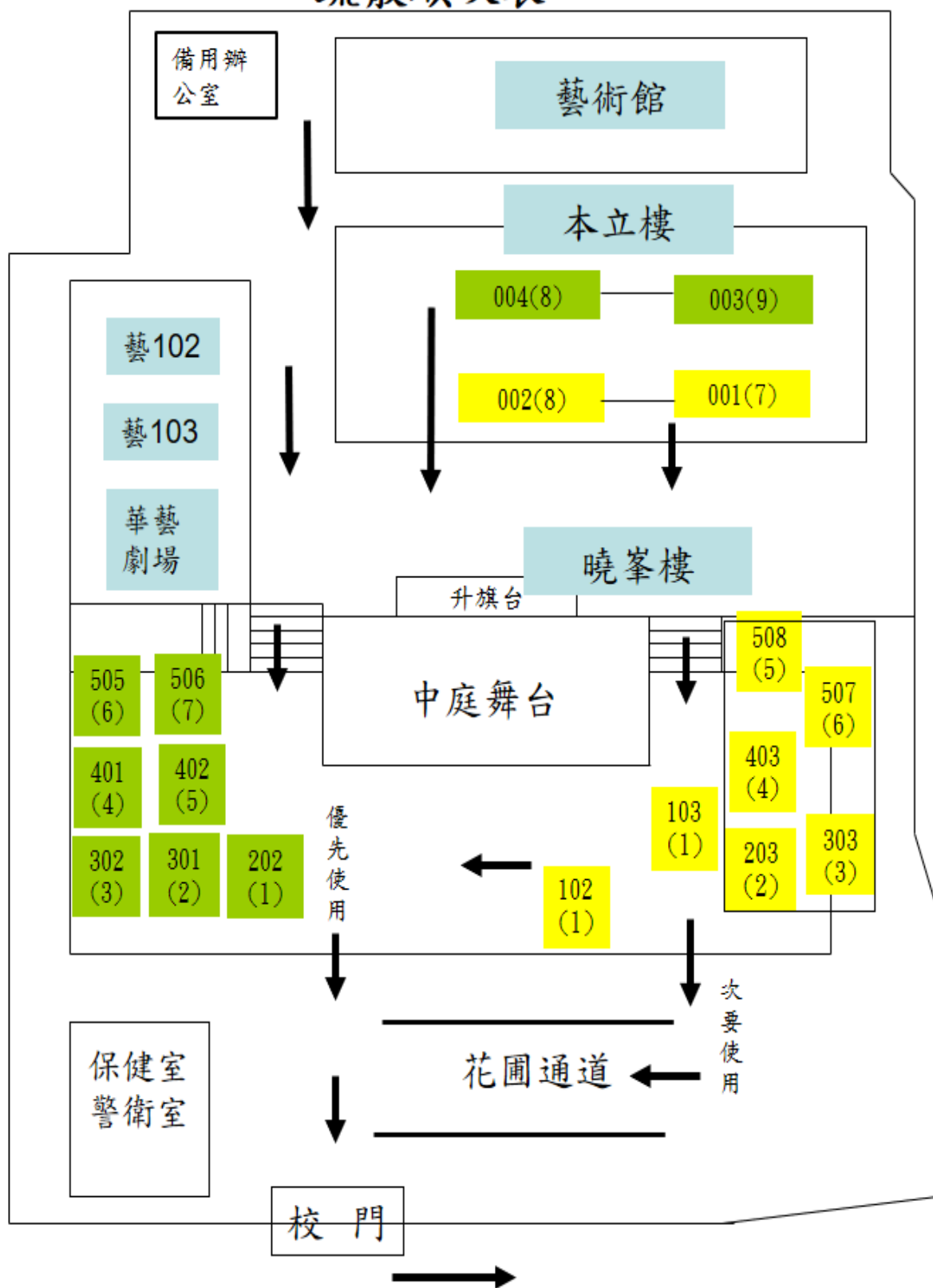
(2)導師務必宣導同學在疏散時，原則上以書包為保護頭頸部物品，**嚴禁書包、課本以外過長、過寬物品(例如板子、道具等物品)**，以免行進間碰觸到同學造成傷害。

(3)使用書包時，**兩側收納不可放任何物品**，書包拉鍊一定要拉好，避免行進間掉落物品。

#### 14.到達集合點後注意事項

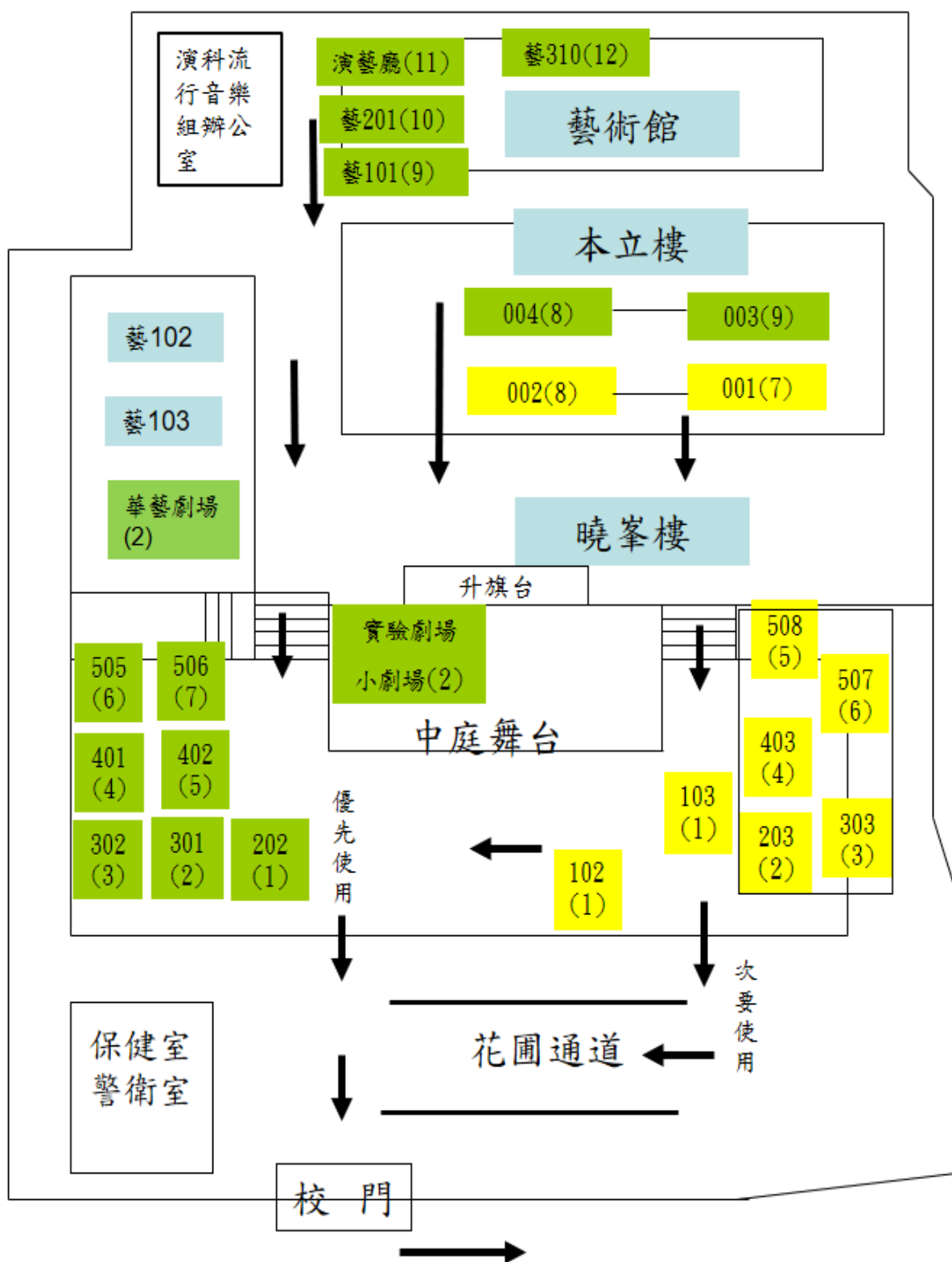
到達集合位置後，全班立即蹲下或坐下，禁止同學占用道路(含未停放車輛的空間)，注意人行道寬度調整適當容留人數(每一班使用歐洲學校圍牆欄杆4格空間)，班級之間不要留空間。

# 112-1 第一次演練(學生在學科教室)避難疏散順次表



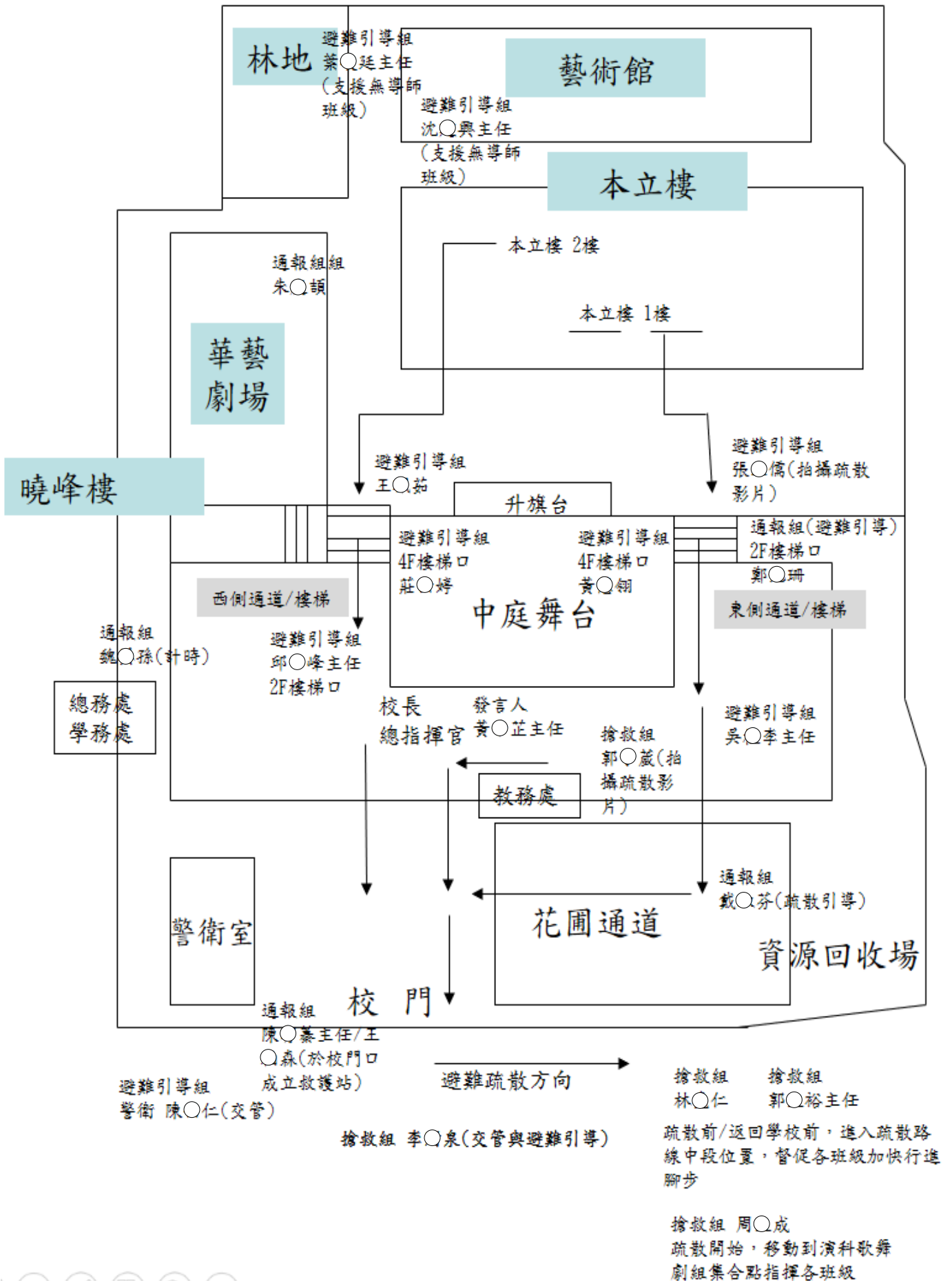
\*請導師依表單所列編號及方向帶領班級進行，但本立樓往下，若遇原動線人潮壅擠，可機動調整走另一側樓梯，以班級與班級間間隔不間斷，能盡快能疏散至校外為原則，離開校門後依箭頭方向迅速到達集合位置。

## 112-1 無預警/正式演練避難疏散順次表



\*請導師依表單所列編號及方向帶領班級進行，但本立樓往下，若遇原動線人潮壅擠，可機動調整走另一側樓梯，以班級與班級間間隔不間斷，能盡快能疏散至校外為原則，離開校門後依箭頭方向迅速到達集合位置。

# 112-1 避難引導人員任務位置圖



## 伍、演練階段(校外疏散)

### 疏散路線動線

一、全部師生疏散出校門口向左轉，沿建業路73巷抵達宮廟前道路轉彎處，依下列說明位置集合。

二、校外疏散動線、指揮中心、救護站、各科班級疏散方向與位置指引(圖一至圖五)。

1.指揮中心設置於宮廟外側(參見圖一)。

2.演一樂 演二樂 演三樂 戲劇一 戲劇二 戲劇三 共6個班進入宮廟前廣場集合。(參見圖二)

3.走右邊人行道班級(演科歌舞劇組各班)：演一真 演一善 演一美 演二美 演二善 演三美 演三善 演三真 演二真 共9個班，由黃色箭頭標示處人行道往下疏散抵達「歐洲學校小門」前，不得超過此門(路面有畫設斑馬線的位置)。(參見圖三、圖四)

各班級到達位置後，一班緊靠一班排列，班級間不可以留空位。每一個班級在人行道上，均固定占用3格欄杆之間的長度，全體同學蹲或坐，不可以超過律訂的空間。分組上課班級先抵達的同學，先將人行道上的頭尾位置占用下來，留給晚到的其他分組上課同學。



- ◆ 請班長(副班長)或導師(任課老師)注意帶領同學確認已使用3格欄杆空間。
- ◆ 上分組課班級，先抵達人行道的同學，請老師、班長/副班長協助預先占用4格欄杆空間(勿讓其他班級進入)，給後面不同分組的同學使用。
- ◆ 真實地震發生，各班以能快速抵達疏散位置及蹲或坐為原則，班級同學務必集合在一起，以利後續點名。



4. 進入道路左側小廣場班級：舞一、舞二、舞三共3個班。(參見圖五)

圖一 全校師生疏散動線及集合地點相對位置



圖二 宮廟前外觀

1. 設置指揮中心

2. 演一樂 演二樂 演三樂 戲劇一 戲劇二 戲劇三共6個班進入宮廟前廣場集合，勿占用指揮中心位置，導師點名後將點名單交科主任。



圖三 表演藝術科各班走人行道：演二真 演三真 演三善 演三美 演二善 演二美 演一美 演一善 演一真 (9個班)靠右邊，由黃色箭頭標示處人行道往下疏散抵達「歐洲學校小門」前，不超過門前的斑馬線。不可佔用到道路。

各班級因所處教室位置遠近不同，離開校門與抵達集合點時間也不同，本順次表為預先想定，各班導師若較早/較晚抵達集合點，請緊接前一班排列即可。



圖四 黃色箭頭位置為第一個抵達班級移動停止點，同學集合時不可超過此校門(此門在歐洲學校新校舍對面)。



備註：請老師注意指揮同學不可佔用歐洲學校任何大門出入口、車道出入口等供公眾進出的區域。

圖五 舞一、舞二、舞三 進入道路左側小廣場



#### 陸、教職員任務說明

1. 老師：演練疏散時請各班老師督導同學保持安靜有序，疏散時老師必須在班級前方帶領，並注意與叮囑同學跟上隊伍。
2. 職員(含避難引導組與搶救組同仁)：請在演練前20秒(9時20分40秒)開始錄影(9月21日9時21分會收到地震警報訊息，手機錄影可能中斷，請先將手機設定為飛航模式)，拍攝A.就地掩蔽掩護動作與姿勢，B.疏散時的人流，C.指揮引導疏散時的畫面。每段影片不超過1分鐘，以利後續缺失檢討改善並作為成果報告佐證資料。

柒、請各班導師於第二次演練及正式演練前，將附件一「學校地震避難掩護應變參考程序」利用時間以班級群組傳送並於教室宣導及討論，宣導時請拍攝照片(三張)，傳送庶務組。

## 學校地震避難掩護應變參考程序

參考資料來源：內政部、教育部

情境：搖晃劇烈、站立不穩，行動困難，幾乎所有學生會感到驚嚇、恐慌、高處物品掉落，傢俱、書櫃移位、搖晃，甚或翻倒。

### 一、學生在教室或其他室內：（如術科教室、圖書館等）

（一）保持冷靜，立即就地避難。

1. 就地避難的最重要原則就是先快速判斷是否有掉落物及倒塌物品，進而優先保護頭頸部及身體。避難地點例如：

（1）桌子或堅固的物品下方（桌子物件若可能造成傷害則不宜，例如：玻璃桌面）。

（2）牆角，要確認上方懸掛物品是否可能墜落、是否有玻璃窗可能爆裂等危險狀況。

2. 避免選擇之地點：

（1）玻璃窗旁。

（2）電燈、吊扇、投影機等易墜落物之下方。

（3）未經固定的書櫃、掃地櫃、電視、蒸便當箱、冰箱或飲水機旁或貨物櫃旁（下）。

（4）黑板、公布欄下。

3. 遵循地震避難掩護三要領：趴下、掩護、穩住，直到地震搖晃結束；若使用輪椅、助行器輔具者，應以鎖住、掩護、穩住，直到地震搖晃結束。

4. 躲在桌下時，應盡可能趴下，壓低頭部，優先保護頭頸部，且雙手握住桌腳以桌子掩護，並穩住身體及桌子。到任何空間都要養成習慣，快速瀏覽地震發生時可能的保護屏障，避免電燈、吊扇或天花板、水泥碎片等掉落造成傷害。

（二）地震稍歇時，應聽從師長指示，依平時規劃之疏散路線，快速疏散。注意事項如下：

1. 應依規劃路線疏散。疏散時可用具備「緩衝」保護功能的物品保護頭頸部（例如：較輕的書包、軟墊、墊板反折形成緩衝等）。

2. 災時需冷靜應變，才能有效疏散，遵守「三不原則」：不推、不跑、不語。大聲喧嘩、跑步，易引起慌亂、推擠，因而造成意外。若學生面對突發事件有所恐懼或慌張，因而有放聲大哭或突然言語不止等壓力行為，老師仍應盡可能引導學生疏散。

3. 避難疏散路線規劃，應避開修建中或老舊建物或走廊，並考量學生同時疏散流量，務必使疏散動線順暢；另外，要特別留意低年級及特殊需求學生（身心障礙學生及幼兒等）之避難疏散需求。

(三)抵達安全地點(操場或其他地點)後，教職員生均應確實點名，確保所有人員皆已至安全地點，並安撫情緒；若有人員未到(或受傷)，應盡速執行相關應變任務。

## 二、學生在室外：

(一)保持冷靜，立即就地避難。

1. 在走廊時，應注意是否有掉落物、窗戶玻璃爆裂等狀況，盡可能就地趴下保護頭頸部；地震稍歇時應立即疏散至空地或安全地點。
2. 在操場時，應避開籃球架、足球門、大型喬木等可能傾倒之物品。若已無墜落物之疑慮，則以就地等待為原則。
3. 千萬不要觸碰掉落的電線。

(二)抵達安全地點(操場或其他地點)後，教職員生均應確實點名，確保所有人員皆已至安全地點，並安撫情緒；若有人員未到(或受傷)，應盡速執行相關應變任務。

## ※特別注意事項：

(一)低年級學生、特教班或資源班學生應由專人引導或由鄰近老師負責帶領；特殊教育學校得視需求規劃等待救援點。

(二)在實驗室、實驗工廠或廚房，應立即保護頭頸部，遠離火源或化學藥品，尋找安全的掩護位置，並依地震避難掩護要領就地避難，俟地震稍歇後關閉火源、電源，進行疏散避難。如果正在火源、電源旁，應順手關閉火源或電源，再行就地避難；如果不在順手範圍，應先就地避難，優先保護自身安全。

(三)如在大型體育館、演講廳或視聽教室，應先注意是否有掉落物，於座位就地掩蔽並保護頭頸部，搖晃停止後再行疏散。

(四)在建築物內需以具備緩衝效果之物品保護頭頸部；當離開建築物到空曠地後，若已無墜落致傷之可能，則不需再特別掩護。

(五)地震大力搖晃時，移動可能導致跌倒，毋須特別前往開門與關閉燈具電源；地震稍歇且啟動疏散時，應記得關閉使用中之電源。

附件二

## 華岡藝術學校災害應變小組 人員編組表

| 組別    | 職務 | 姓名   | 單位   | 負責工作   |
|-------|----|------|------|--|
| 指揮官   |    | 丁〇慶  | 校長   | 1. 負責指揮、督導、協調。<br>2. 依情況調動各組織間相互支援。  |
| 發言人   |    | 黃〇芷  | 人事主任 | 1. 負責統一對外發言。<br>2. 呈報上級主管相關通報事宜。<br>3. 襄助指揮官指揮、督導及協調等事宜。   |
| 通報組   | 組長 | 陳〇蓁  | 學務主任 | 1. 通報中心受災情形、目前處置狀況等。<br>2. 以電話通報校安中心、臺北市災害應變中心已疏散人數、收容地點、災情及學校教職員、學生疏散情況。<br>3. 負責蒐集、評估、傳播和使用有關於災害與資源狀況發展的資訊。<br>4. 成立簡易醫護站提供基本急救。協助重傷患就醫護送。 |
|       | 組員 | 鄭〇珊  | 生輔組  |  |
|       |    | 魏〇孫  | 會計室  |  |
|       |    | 戴〇芬  | 出納組  |  |
|       |    | 王〇森  | 體衛組  |  |
|       |    | 朱〇頡  | 輔導教師 |  |
| 避難引導組 | 組長 | 邱〇峰  | 教務處  | 1. 分配責任區，偕同各科主任、各班導師，將人員疏散至集合點。<br>2. 掌握疏散教職員人數，提供相關協助與諮詢。   |
|       | 組員 | 王〇茹  | 教學組  |  |
|       |    | 張〇儒  | 人事室  |  |
|       |    | 莊〇婷  | 註冊組  |  |
|       |    | 吳〇李  | 戲劇科  |  |
|       |    | 葉〇廷  | 演藝科  |  |
|       |    | 沈〇興  | 演藝科  |  |
|       |    | 黃〇翎  | 舞蹈科  |  |
|       |    | 陳〇仁  | 警衛室  |  |
|       |    | 各班導師 |      |  |
| 搶救組   | 組長 | 郭〇裕  | 總務主任 | 1. 受災學校教職員之搶救及搜救。<br>2. 清除障礙物協助逃生。<br>3. 震後校舍安全性評估，安全防護。<br>4. 依情況支援避難引導組。   |
|       | 組員 | 李〇泉  | 營繕組  |  |
|       |    | 周〇成  | 庶務組  |  |
|       |    | 郭〇薇  | 訓育組  |  |
|       |    | 林〇仁  | 校安人員 |  |

備註：各組人員依狀況發展，由指揮官統一律定，並得相互支援，以彌補不足作業死角。

\*校內掩蔽、校外集合點情況，請小組成員協助拍照、錄影，以提供佐證資料報局核備。

### 附件三

#### 災害避難掩護演練各班人員配置表

##### 一、實施時間：

- 1.第一次演練：112年9月08日(五)下午15:30-16:00(本次為教室就地掩蔽)。
- 2.第二次演練：112年9月15日(五)上午09:21開始(本次為無預警發布)。
- 3.正式演練：112年9月21日(四)上午09:21開始

##### 二、09/14 09/21上課時間，各班避難引導人員(專兼任老師)所在位置列表：

| 班級  | 班級教室 | 上課教室           | 該節授課教師         | 主要引導教師                       |
|-----|------|----------------|----------------|------------------------------|
| 舞蹈一 | 302  | 302            | 黃 0 書          | 黃 0 書                        |
| 舞蹈二 | 303  | 303            | 鄭 0 瑜          | 鄭 0 瑜                        |
| 舞蹈三 | 301  | 501<br>502     | 黃 0 翎<br>劉 0 宏 | 黃 0 翎                        |
| 戲劇一 | 203  | 203            | 王 0 森          | 王 0 森                        |
| 戲劇二 | 202  | 202            | 林 0 仟          | 林 0 仟                        |
| 戲劇三 | 102  | 小劇場<br>實驗劇場    | 殷 0 梅<br>曾 0 清 | 何 0 凌                        |
| 演一真 | 004  | 華藝劇場           | 林 0 仁          | 林 0 仁                        |
| 演一善 | 505  | 505            | 許 0 文          | 許 0 文                        |
| 演一美 | 506  | 506            | 陳 0 棟          | 陳 0 棟                        |
| 演二真 | 103  | 藝 310<br>藝 201 | 鄭 0 燦<br>蘇 0 堅 | 張 0 芳(藝 310)<br>廖 0 佐(藝 201) |
| 演二善 | 507  | 507            | 朱 0 頡          | 朱 0 頡                        |
| 演二美 | 508  | 508            | 胡 0            | 胡 0                          |
| 演三真 | 001  | 演藝廳            | 吳 0 宏、韓 0 杰    | 高 00 珍                       |
| 演三善 | 002  | 藝 101          | 林 0 妘          | 龐 0 聰                        |
| 演三美 | 003  | 藝 103          | 李 0 瑩          | 林 0 建                        |
| 演一樂 | 403  | 403            | 劉 0            | 葉 0 德                        |
| 演二樂 | 402  | 402            | 沈 0 芳          | 劉 0 豪                        |
| 演三樂 | 401  | 401            | 張 0 翔          | 張 0 翔                        |